

令和5年度 高校一般入学試験
バタバアコース

社会

(50分／100点満点)

《受験上の注意点》

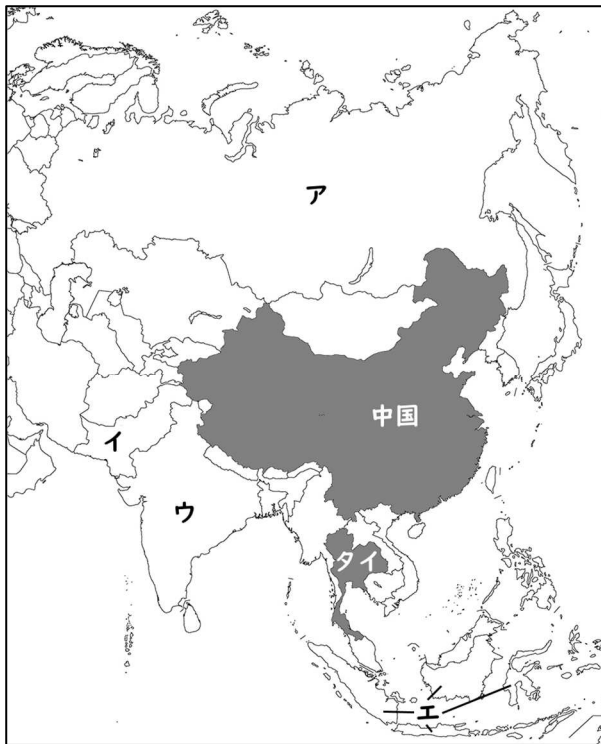
1. 監督の先生の指示があるまで、試験問題に手を触れないでください。
2. 問題冊子は24ページ、解答用紙は1枚あります。
3. 解答はすべて解答用紙に記入してください。
4. 問題冊子・解答用紙に受験番号と氏名を記入してください。
5. 問題冊子・解答用紙の回収については監督の先生の指示に従ってください。

受験番号	
氏名	

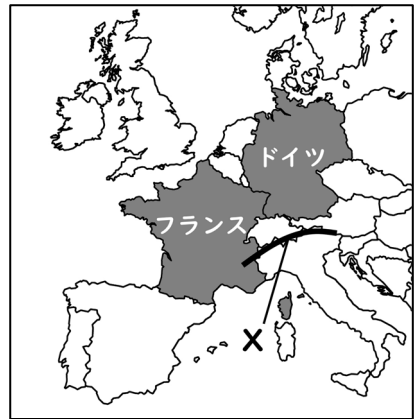
(問題は次のページから始まります)

[1] 次の地図1～地図4をもとに、あとの問いに答えなさい。

(14点)



地図1 (記号ア～エは(2)の解答に用いる)



地図2



地図3



地図4

※地図1～地図4で、縮尺は異なる

- (1) 2022年11月15日、世界の人口は新たな大台に達した(国連「世界人口推計2022」による)。次のア～エのうち、ふさわしいものを1つ選び、記号で答えなさい。

ア 3億人 イ 15億人 ウ 50億人 エ 80億人

- (2) 2023年に「世界一人口の多い国」は、地図1中の中国から他の国に移ることが予想されている(国連「世界人口推計2022」による)。新たに「世界一人口の多い国」になる国としてふさわしいものを、地図1中のア～エから1つ選び、記号で答えなさい。

- (3) 地図2・地図3中の山脈X・山脈Yの組み合わせとしてふさわしいものを、次のア～エから1つ選び、記号で答えなさい。

	山脈X	山脈Y
ア	アルプス山脈	ロッキー山脈
イ	アルプス山脈	アンデス山脈
ウ	ウラル山脈	ロッキー山脈
エ	ウラル山脈	アンデス山脈

- (4) 次の資料1中の国ア～エには、地図1～地図3中のタイ、フランス、ドイツ、ブラジルのいずれかの国があてはまる。ドイツを示しているものとしてふさわしいものをア～エから1つ選び、記号で答えなさい。

資料1

	穀物 生産量 (万トン)	1人あたり GDP (ドル)	エネルギー供給の構成 (熱量換算)		
ア	3551	7189	①石油	②天然ガス	③バイオ燃料等
イ	12557	6797	①石油	②バイオ燃料等	③水力
ウ	4327	45909	①石油	②天然ガス	③石炭
エ	5685	38959	①原子力	②石油	③天然ガス

※①～③は第1位～第3位を表す(2020年 世界国勢図会 2022/23より)

- (5) 地図1～地図3中の各国について、国名－公用語名の組み合わせとして誤っているものを次のア～エから1つ選び、記号で答えなさい。

ア 中国－中国語 イ タイ－タイ語
ウ フランス－フランス語 エ ブラジル－ブラジル語

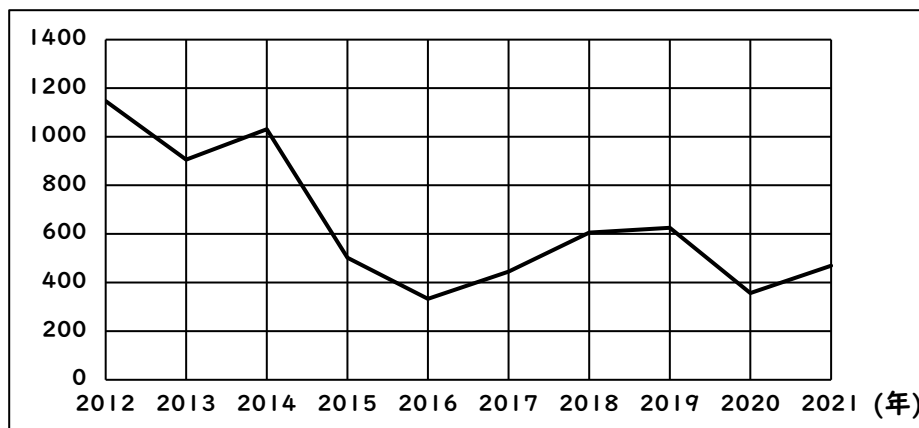
- (6) 地図4中のガーナは、世界有数のカカオ豆の産地であり、イギリス植民地時代に作られた大農園で、輸出用の作物として栽培されている。この大農園のことを何というか。カタカナで答えなさい。

- (7) 下の資料2は、地図4中のナイジェリアの、2012年から2021年までの輸出総額の推移を示したものである。また資料3は、2020年の同国の主要輸出品目の表である。2つの資料をもとに述べた次の文の空欄 (a) にあてはまる文を、5字以上10字以内で答えなさい。

ナイジェリアの輸出総額はここ10年間で約3分の1になるなど、安定感を欠いている。これは、同国の輸出総額が (a) に左右されやすいためと考えられる。

資料2

(単位：億ドル)



(UNCTADによる)

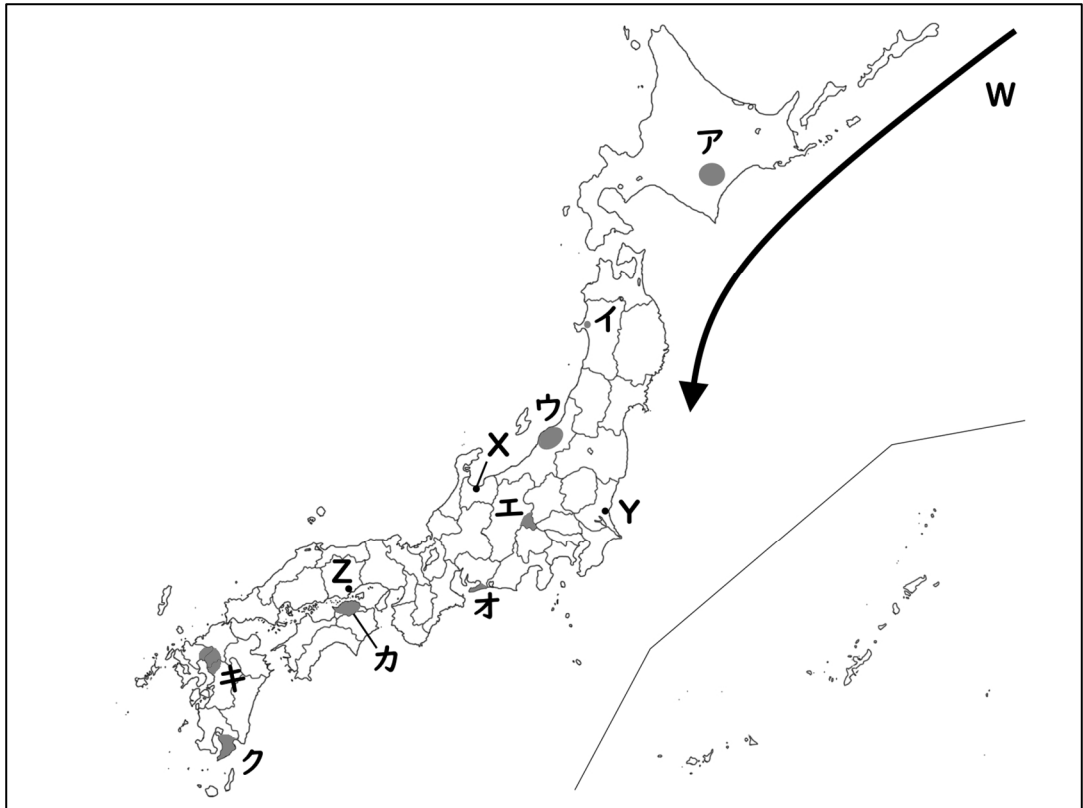
資料3

順位	輸出品目	輸出額	輸出総額に対する割合
1位	原油	263億ドル	75.4%
2位	液化天然ガス	39億ドル	11.2%
3位	船舶	22億ドル	6.2%

(2020年 世界国勢図会 2022/23より)

〔2〕以下の地図Ⅰ・資料Ⅰ・地形図Ⅰをもとにあとの問いに答えなさい。(14点)

地図Ⅰ



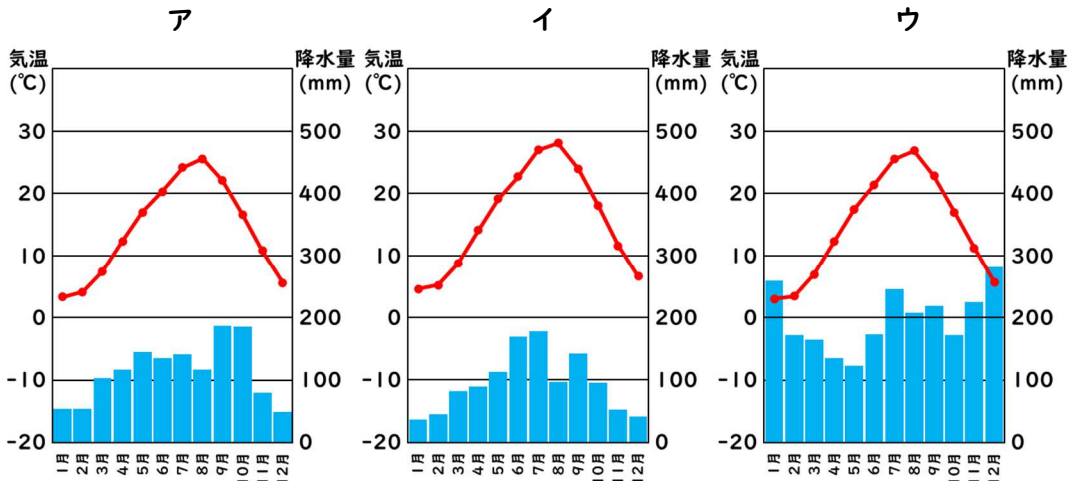
(1) 次の文①・②が説明している地域を、地図Ⅰ中のア～クから1つずつ選び、記号で答えなさい。

- ① この地域は降水量が少なく、山から海までの距離が短いため、水不足が起こりやすい土地がらであり、古くからため池が多く作られてきた。
- ② 火山灰が積もった水はけのよい台地で、さつまいもや茶などが栽培されている。

(2) 地図Ⅰ中の矢印Wで示した海流としてふさわしいものを、次のア～エから1つ選び、記号で答えなさい。

- | | |
|----------------|----------------|
| ア 暖流の黒潮 (日本海流) | イ 暖流の親潮 (千島海流) |
| ウ 寒流の黒潮 (日本海流) | エ 寒流の親潮 (千島海流) |

(3) 次の図ア～ウは、地図1中の3都市、X(富山市)・Y(水戸市)・Z(岡山市)のいずれかの雨温図である。X～Zの都市の雨温図を、ア～ウから1つずつ選び、記号で答えなさい。

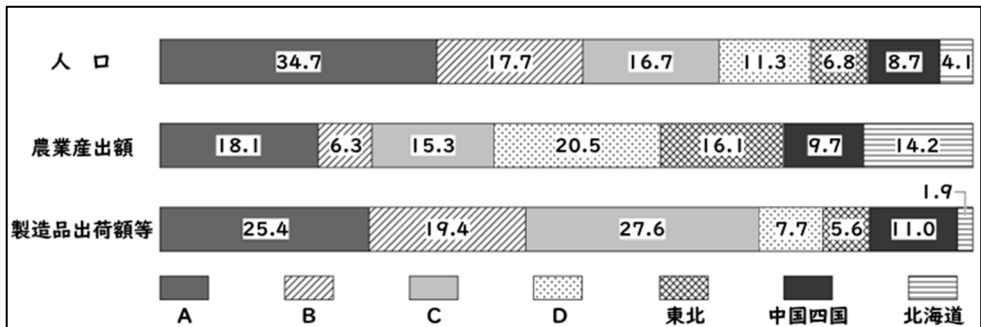


(1991年～2020年 気象庁による)

(4) 次の資料1は、日本を7つの地方(北海道・東北・関東・中部・近畿・中国四国・九州)に区分し、人口・農業産出額・製造品出荷額等の割合を比較したものであり、A～Dは関東・中部・近畿・九州のいずれかである。これをもとに述べたあとの文の空欄 (a) ・ (b) にあてはまる語句を答えなさい。

資料1

(単位：%)



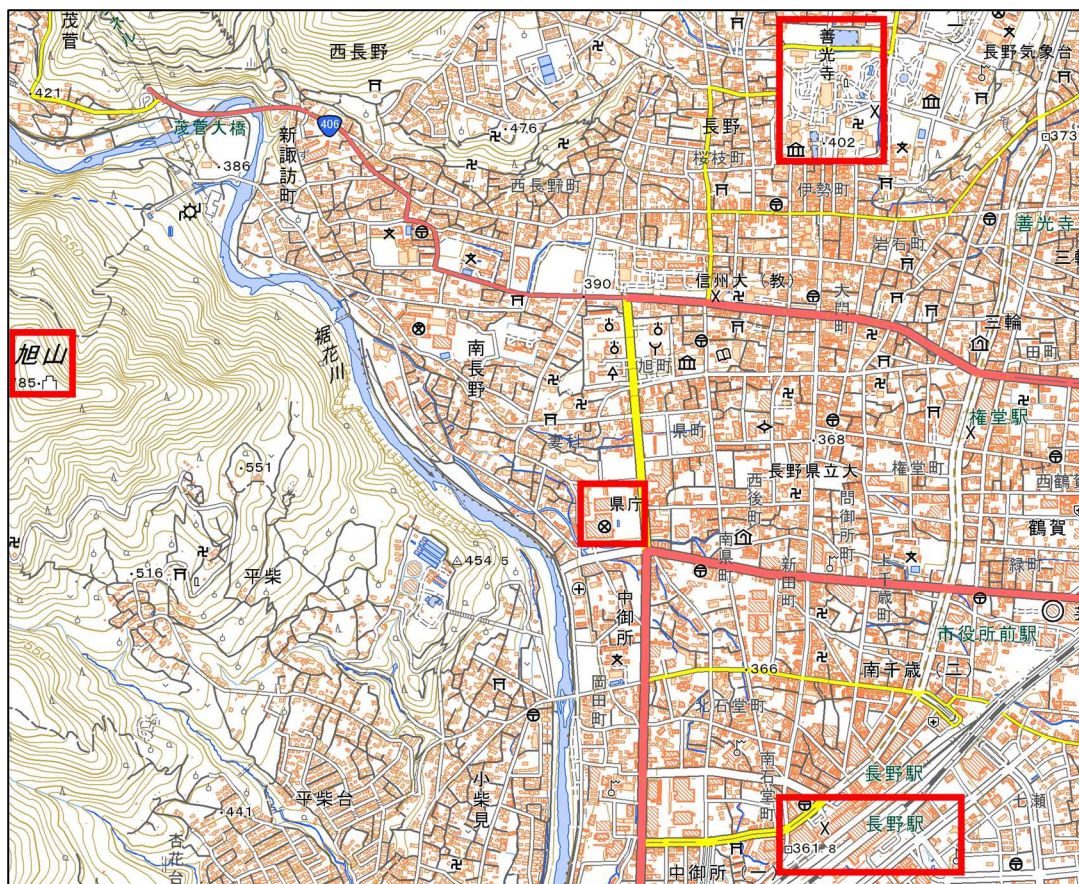
※九州には沖縄県も含む (2019年または2020年 データでみる県勢2023より)

農業産出額の割合が最も高いDの地方では、野菜などの作物をビニールハウスで生産して出荷時期を早める (a) 栽培や畜産業が盛んである。

製造品出荷額等の割合が最も高いCの地方では、太平洋側に (b) 工業地域が広がっている。

(5) 次の地形図 I をもとに述べたあとの文章ア～エのうち、誤っているものを 1 つ選び、記号で答えなさい。

地形図 I



(国土地理院電子地形図 25000 より)

- ア 旭山の南東側斜面では、果樹が栽培されている。
- イ 長野駅付近から善光寺まで北上する参道は、登り坂になっている。
- ウ JR長野駅前から、地下を進む鉄道路線が北北東の方角にのびている。
- エ 県庁から見て、北に裁判所や消防署、南に病院、東に老人ホームがある。

〔3〕 次のⅠ・Ⅱの各問いに答えなさい。

(26点)

Ⅰ 次の表Ⅰは、日本の歴史を「天皇の政治への関わり方」をもとに大きく7つの時期に区切った表である。これをもとに、あとの問いに答えなさい。

表Ⅰ

	天皇の政治への関わり方	時 期
A	大王をはじめとする豪族が連合して政治を行った	4世紀頃～7世紀中頃
B	天皇が自ら政治を行った	7世紀中頃～9世紀中頃
C	天皇よりも摂政・関白や上皇・法皇が実権を握った	9世紀中頃～12世紀末頃
D	天皇は武家政権とは別に存在感を発揮した	12世紀末頃～15世紀中頃
E	天皇の政治権力は武家政権により大きく制限された	17世紀初頃～19世紀中頃
F	天皇が君主となり憲法のもとで統治権を握った	19世紀中頃～20世紀中頃
G	天皇は日本国および日本国民統合の (a) となった	20世紀中頃～ 現在

(1) Aの期間に、聖徳太子(厩戸皇子)が制定したとされる「十七条の憲法」の条文ア～エのうち、特に大王(天皇)の権威の大きさを強調しているものを1つ選び、記号で答えなさい。

ア 一に曰く、和を以て貴しと為し、忤ふること無きを宗とせよ。

イ 二に曰く、篤く三宝を敬へ。三宝とは仏・法・僧なり。

ウ 三に曰く、詔を承りては必ず謹め、君をば天とす、臣をば地とす。

エ 四に曰く、群臣百寮、礼を以て本とせよ。其れ民を治むるが本、必ず礼にあり。

(2) Bの期間の出来事としてふさわしいものを、次のア～エから1つ選び、記号で答えなさい。

ア 天皇の権威が高まり、公家を重視する建武の新政が始まった。

イ 天皇が約60年にもわたって2人並び立つという状況が解消された。

ウ 天皇の由来などを説明するために、古事記や日本書紀が作られた。

エ 天皇の命令で作られた歌集としては最古の古今和歌集が成立した。

- (3) Cの期間において、藤原氏の一族が自分の娘を天皇に嫁がせ、天皇の外祖父（母方の祖父）となることで政治の実権を握る、摂関政治の時代があった。その最盛期にあたり、次のような和歌をよんだ人物の名前を、解答欄にあわせて漢字で答えなさい。

この世をば わが世とぞ思ふ 望月の かけたることも なしと思へば

- (4) Dの期間に、天皇や貴族の住宅様式（寝殿造）にかわる新たな住宅の様式として「書院造」が成立した。現在の和風住宅は、この書院造の強い影響を受けている。次のア～エのうち、書院造の特徴としてふさわしくないものを1つ選び、記号で答えなさい。

ア 畳



イ 違い棚



ウ 床の間



エ しとみ 蔀



(5) DとEの間の期間は、天皇の力も武家政権の力も地方に及ばなくなっていた。そのきっかけとなった15世紀の出来事としてふさわしいものを、次のア～エから1つ選び、記号で答えなさい。

- ア 壬申^{じん}の乱
- イ 承久の乱
- ウ 応仁の乱
- エ 島原の乱

(6) Eの期間で、天皇の政治権力を制限するために武家政権が制定した法律としてふさわしいものを、次のア～エから1つ選び、記号で答えなさい。

- ア 大宝律令
- イ 御成敗式目
- ウ 武家諸法度
- エ 禁中並公家諸法度

(7) Fの期間で、天皇が国民（臣民）に与えるという形で大日本帝国憲法が発布された。この前後の出来事である次のア～エについて、これらを時期の古い順に並べかえて、記号で答えなさい。

- ア 板垣退助らが、民撰^{じんせん}議院設立建白書を政府に提出した。
- イ 内閣制度がつくられ、初代内閣総理大臣に伊藤博文が就任した。
- ウ 全国各地の自由民権運動の代表者により、国会期成同盟が結成された。
- エ 第1回帝国議会が開かれた。

(8) Gの空欄 (a) にあてはまる語句を漢字2字で答えなさい。

II 次の表2の年表は、日本が関わった主な戦争についてまとめたものである。これをもとに、あとの問いに答えなさい。

表2

1274年	} フビライの日本侵攻を退ける（文永の役・弘安の役）	…①
1281年		
1592年	豊臣秀吉が朝鮮に出兵する（文禄の役・慶長の役）	…②
1863年	薩英戦争が起こる	
1894年	[a]をきっかけに、日清戦争が始まる	
1900年	義和団事件が起こる	…③
1904年	満州や朝鮮半島の支配を巡って、日露戦争が始まる	
1914年	ヨーロッパで第一次世界大戦が始まる	
1931年	[b]をきっかけに、満州事変が起こる	…④
1937年	[c]をきっかけに、日中戦争が始まる	
1939年	ヨーロッパで第二次世界大戦が始まる	
1941年	[d]をきっかけに、太平洋戦争が始まる（第二次世界大戦の拡大）	

(1) 表2の①～③当時に中国大陸を治めていた王朝の組み合わせとして正しいものを、次のア～カから1つ選び、記号で答えなさい。

- ア ①清 ・ ②明 ・ ③元
 イ ①清 ・ ②元 ・ ③明
 ウ ①明 ・ ②清 ・ ③元
 エ ①明 ・ ②元 ・ ③清
 オ ①元 ・ ②清 ・ ③明
 カ ①元 ・ ②明 ・ ③清

(2) [a]～[d]には、次のア～エのいずれかがあてはまる。このうち、[c]にあてはまるものを1つ選び、記号で答えなさい。

- ア 盧溝橋における軍事衝突 イ 朝鮮での甲午農民戦争
 ウ 日本海軍による真珠湾攻撃 エ 南満州鉄道の爆破事件

- (3) 次の条文は、表2中のある戦争のあとに結ばれた条約のものである。どの条約の条文であるか、あとのア～エから1つ選び、記号で答えなさい。

第二條
露西亞帝國政府ハ日本國力韓國ニ於テ政事上、軍事上及經濟上ノ卓絶ナル利益ヲ有スルコトヲ承認シ日本帝國政府力韓國ニ於テ必要ト認ムル指導、保護及監理ノ措置ヲ執ルニ方リ之ヲ阻礙シ又ハ之ニ干涉セサルコトヲ約ス

第四條
日本國及露西亞國ハ清國力滿洲ノ商工業ヲ發達セシメムカ爲列國ニ共通スル一般ノ措置ヲ執ルニ方リ之ヲ阻礙セサルコトヲ互ニ約ス

(法令全書より)

- | | |
|-----------|----------------|
| ア ベルサイユ条約 | イ 下関条約 |
| ウ ポーツマス条約 | エ サンフランシスコ平和条約 |

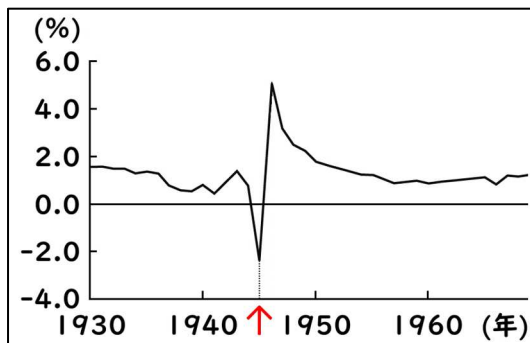
- (4) 表2中の1863年に関連して、この年は当時のアメリカ大統領によるゲティスバーグ演説が行われた年でもある。以下は、その演説の中の一節である。この演説を行ったアメリカ大統領の名前を答えなさい。

(前略) government of the people, by the people, for the people,
shall not perish from the earth.

※perish 消え去る

(米国の歴史と民主主義の基本文書大統領演説より)

- (5) 次の資料は、日本の人口増減率（前年比）をグラフにしたものである。表2の④以降、長期の戦争を戦った日本だが、その間も人口は増加を続けていたことがわかる。一方で、グラフ中で↑を施した年のみ人口が大きく減少している。その要因として考えられることを15字以内で答えなさい。



※朝鮮、台湾、南樺太などの人口は含まない（数字で見る日本の100年より）

[4] 次の文章を読んで、あとの問いに答えなさい。

(16点)

1980年代後半の日本経済は、株価や土地・建物等の不動産価格が本来の価値からかけ離れて高騰する (a) 経済となった。1990年代には、それらの値段が急激に下がり ((a) 崩壊)、「失われた20年」とも呼ばれる長い停滞期に突入した。

2000年代に入ると、日本経済はいくぶんかの回復を見せるようになり、2002年2月からは「いざなぎ景気」と呼ばれる戦後最長の景気拡大期を経験した。しかし、昭和期の景気拡大と比較すると、実質GDPの成長率は低調であった。また、2008年9月のリーマン・ショックに端を発する (b) 世界的な不況や、その後進んだ急激な (c) 円高、さらに2011年3月の東日本大震災などは、日本経済を大いに苦しめた。これに対し、2012年12月の (d) 衆議院議員選挙で大勝し (e) 内閣総理大臣となった安倍晋三は、 (f) アベノミクスと呼ばれる経済政策で日本経済を立ち直らせようとした。

2020年以降は、 (g) 新型コロナウイルス感染症対策との両立、ロシア・ウクライナ戦争に伴う物価高への対応など、一段と難しい (h) 経済財政運営が求められている。

(1) 文中の空欄 (a) にあてはまる語句を、カタカナで答えなさい。

(2) 下線部 (b) 「世界的な」に関連して、グローバル化の進展に伴い、諸問題を国際的に解決していくことが求められている。このうち環境問題について述べた次のア～エのうち、誤りを含むものを1つ選び、記号で答えなさい。

ア 自動車の排気ガスや、工場等から出る煙などに含まれる物質が大気中で化学反応を起こして発生する「酸性雨」が問題となっている。森林が枯れたり、農作物に被害が発生したりしている。

イ 食料の生産や、資源や畜産物の輸出などのため、過度の伐採や焼き畑が行われることで発生する「熱帯雨林の減少」が問題となっている。アマゾン川流域など、赤道直下の地域でよくみられる。

ウ 石油・石炭などの化石燃料の大量使用などによって大気中に排出された温室効果ガスがオゾン層を破壊して起こる「地球温暖化」が問題となっている。異常気象や海面上昇などによる被害が発生している。

エ その便利さ・安価さゆえに使用量が増えているプラスチック製品が土壌中や海洋中に流出する「プラスチックごみ」が問題となっている。景観が悪化する、海洋生物が間違っって飲み込むなどの影響が出ている。

(3) 下線部(c)「円高」について説明した文章としてふさわしいものを、次のア～エから1つ選び、記号で答えなさい。

- ア 円高になると、日本にとっては、輸出・輸入ともに不利になる。
- イ 円高になると、日本にとっては、輸出は不利だが輸入は有利になる。
- ウ 円高になると、日本にとっては、輸出は有利だが輸入は不利になる。
- エ 円高になると、日本にとっては、輸出・輸入ともに有利になる。

(4) 下線部(d)「衆議院議員選挙」について述べた文章として誤っているものを、次のア～エから1つ選び、記号で答えなさい。

- ア 小選挙区制と比例代表制を組み合わせた制度で行われている。
- イ 一票の格差の是正が長年の問題となっている。
- ウ 選挙権は18歳、被選挙権は25歳で得られる。
- エ 議員の任期は6年だが半数ずつ改選するため、3年ごとに選挙がある。

(5) 下線部(e)「内閣総理大臣」について、次のア～エの人物を、2011年以降に内閣総理大臣に就任した順に並べかえ、記号で答えなさい。

- ア ^{すが}菅義偉 イ 岸田文雄 ウ 野田佳彦 エ 安倍晋三

(6) 下線部(f)「アベノミクス」の1つの柱が金融政策であった。景気回復のため日本銀行がとった策としてふさわしいものを、次のア～エから1つ選び、記号で答えなさい。

- ア 銀行から国債を買って、市場に出回るお金の量を増やそうとした。
- イ 銀行から国債を買って、市場に出回るお金の量を減らそうとした。
- ウ 銀行に国債を売って、市場に出回るお金の量を増やそうとした。
- エ 銀行に国債を売って、市場に出回るお金の量を減らそうとした。

(7) 下線部(g)「新型コロナウイルス感染症」について、このような病気が発生した場合に対応し、人類全体の健康増進を達成するために活動する国連の専門機関としてふさわしいものを、次のア～エから1つ選び、記号で答えなさい。

- ア UNESCO イ UNICEF
- ウ WTO エ WHO

- (8) 下線部(h)「経済財政運営」について、次の資料は、1980年代後半以降の所得税・消費税・法人税の税収額の推移をまとめたものである。このうち、1989年度に導入された消費税は、概ね右肩上がりに税収額が増えているが、途中何度か、前年度に比べて大きく増えているところがある。その要因を10字以内で答えなさい。



(財務省HPより)

[5] 「革命」(英語: revolution) について述べた次の文章を読んで、あとの問いに答えなさい。(30点)

revolution という語は、1543年にコペルニクスが発表した地動説の論文「天球の回転について」で使用されるなど、もとは天文用語であった。この用語を政治分野で用いた最初の例は、(a)1688年～89年の(b)イギリスにおける政治的変革である。欧米において「革命」という言葉は、古い政治体制の破壊と新しい政治体制の構築、それがもたらす抜本的な変革を意味している。このうち、絶対王政など封建的な国家体制を破壊して、近代的な市民社会をめざす革命を「(c)市民革命」と呼ぶ。

欧米の植民地だった諸国の独立を、市民革命と同等のものと考えて革命と呼ぶ例もある。例えば、インドの独立では、制度上は身分制が廃止されて近代国家が建設された。しかし、カナダや(d)オーストラリアなどは独立前に近代化を達成していたので、独立そのものを市民革命とみなすのは一般的でない。

(e)社会主義の理論では、「革命」は旧来の経済システムの破壊を意味する。経済的に抑圧している階級と抑圧されている階級の間で生じる闘争の反映が「革命」であり、人類の歴史の中で繰り返される現象であると説明される。そして、市民革命とは、絶対王政をブルジョワジー(市民階級)が打倒するものであり、社会主義革命とは、ブルジョワジー(ここでは資産階級)の支配をプロレタリアート((f)労働者階級)が打倒するものであるとされる。(g)1917年のロシアにおける革命は、この革命理論に基づいて実行されたものである。

これら西洋の「革命」に対して、漢語の「革命」の語源は、「天命が革まる(改まる)」の意味で、古代中国では王朝交代一般を指す言葉であった。中国における革命で代表的なものは(h)殷から周への王朝交代で、殷周革命と呼ばれる。このように東洋における「革命」は、西洋のそれとは意味が異なるが、西洋の revolution の訳語としても「革命」が使用されている。

(i)日本において「革命」があったかどうかについては様々な考え方がある。摂政・関白や、征夷大將軍など実質的な最高権力者が現れても、天皇の臣下という形式には変化がなく、革命が起こったことはないとする説もあれば、大化の改新や明治維新、敗戦に伴う(j)日本国憲法の成立などの抜本変革は革命にあたるという説もある。

なお、こうした政治分野における革命から転じて、技術革新などが起こり人々の生活に大きな変化が起こることも、革命と呼ぶことがある。産業革命、エネルギー革命やIT革命などがその例である。

- (1) 下線部(a)「1688年～1689年」について、これは日本では江戸時代の年号「元禄」年間にあたる。次の表1は、江戸時代の文化についてまとめた表である。

表1

	元禄文化	化政文化
中心地	上方	江戸
文芸	浮世草子『日本永代蔵』 俳諧『奥の細道』 人形浄瑠璃『曾根崎心中』	滑稽本『東海道中膝栗毛』 俳諧『おらが春』 <u>狂歌</u> ・川柳
絵画	浮世絵『見返り美人図』	浮世絵『富嶽三十六景』 『東海道五十三次』

- ① 表1をもとに述べた次の文章ア～エのうち、誤りを含むものを1つ選び、記号で答えなさい。

ア 『奥の細道』は、俳聖・松尾芭蕉による紀行文で、1689年に江戸を発ち奥州・北陸等を旅した様子をその先々でよんだ俳句とともに描いている。

イ 『曾根崎心中』は、近松門左衛門の作品で、相愛の若い男女の主人公が命をかけて恋を全うした美しい人物として描かれている。

ウ 『東海道中膝栗毛』は、十返舎一九の作品で、2人の主人公が東海道を旅する様子を面白おかしく描いている。

エ 『東海道五十三次』は、江戸から大阪まで、東海道の宿場を中心とした景観や習俗を描いた作品で、歌川広重（安藤広重）のものが著名である。

- ② 表1中の二重下線部「狂歌」について、次の歌は何という人物の政治・改革についてよんだ狂歌か。あとのア～エから1つ選び、記号で答えなさい。

白河の 清きに魚も すみかねて もとの濁りの 田沼こひしき

ア 田沼意次による政治

イ 徳川吉宗による改革

ウ 水野忠邦による改革

エ 松平定信による改革

- ③ 表1中の「東海道」は、江戸時代は五街道の1つとして重要視されたが、現代でも重要な経路である。次の資料1のア～エには、東海道が通る東京都、神奈川県、静岡県、愛知県のいずれかがあてはまる。このうち、神奈川県を示しているものとしてふさわしいものをア～エから1つ選び、記号で答えなさい。

資料1

	市町村のうち 村の数	新幹線の 駅の数	漁業(海)産出額 (億円)	四輪自動車 保有台数(万台)
ア	8	3	150	3822
イ	1	2	145	3639
ウ	2	3	160	5003
エ	0	6	459	2727

(2020年または2021年 データでみる県勢 2023より)

- (2) 下線部(b)「イギリス」について、イギリスはG7サミット(主要7ヶ国首脳会議)の構成国の1つである。次のア～エの各国のうち、G7構成国に含まれない国を1つ選び、記号で答えなさい。

ア イタリア イ カナダ ウ ロシア エ 日本

- (3) 下線部(c)「市民革命」について、イギリスのほか、アメリカやフランスにおける市民革命が代表的である。次ページの資料ア～エは、マグナ=カルタ(大憲章)、フランス人権宣言、アメリカ独立宣言、世界人権宣言のいずれかの訳文の抜粋である。このうち、フランス革命の過程で生まれた「フランス人権宣言」の資料を1つ選び、記号で答えなさい。

ア

- ・王の決定だけでは、戦争協力金などの名目で税金・軍役代納金を集めることはできない。
- ・必要な場合は、国王は議会を召集しなければならない。
- ・国法か裁判によらなければ自由や生命、財産を侵されない。

イ

われわれは、以下の事実を自明のことと信じる。すなわち、すべての人間は生まれながらにして平等であり、その創造主によって、生命、自由、および幸福の追求を含む不可侵の権利を与えられているということ。こうした権利を確保するために、人々の間に政府が樹立され、政府は統治される者の合意に基づいて正当な権力を得る。そして、政府がこれらの目的に反するようになったときには、人民には政府を改造または廃止し、新たな政府を樹立し、(中略)人民の安全と幸福をもたらす可能性が最も高いと思われる形の権力を組織する権利を有するという、を。

ウ

- ・いかなる主権の原理も本質的に国民に存する。
- ・すべての市民は、法の下での平等にあるので、彼らの能力に従ってその徳や才能以上の差別なしに、すべての公的な位階、地位、職に対して平等に資格を持つ。
- ・所有は不可侵で神聖な権利であるので、法的に示された公的必要性が明白にそれを要求する場合や、公正で優先的な保障の条件の下でなければ、何人も私的使用を奪われえない。

エ

- ・すべての人間は、生まれながらにして自由であり、かつ、尊厳と権利とについて平等である。
- ・すべて人は、人種、皮膚の色、性、言語、宗教、政治上その他の意見、国民的もしくは社会的出身、財産、門地その他の地位又はこれに類するいかなる事由による差別をも受けることなく、この宣言に掲げるすべての権利と自由を享有できる。
- ・すべて人は、生命、自由及び身体の安全に対する権利を有する。
- ・すべての人は、法の下において平等であり、また、いかなる差別もなしに法の平等な保護を受ける権利を有する。

- (4) 下線部(d)「オーストラリア」を含む次の地図Ⅰをもとに、あとの問いに答えなさい。

地図Ⅰ



- ① オーストラリア・シドニー空港への直行便を使い、日本時間2月10日22時に羽田空港を出発してシドニーへ向かうと、現地時間で2月何日の何時に着くか答えなさい。ただし、以下の点に注意すること。
- ・羽田空港からシドニー空港までの所要時間は10時間である。
 - ・日本は東経135度、シドニーは東経150度を標準時の基準としている。
 - ・サマータイム導入国のため、この時期は時間が1時間早められている。
- ② 地図Ⅰ中のAの地域で紛争等が発生した場合、日本経済が大きな影響を受ける。その理由を、Aの地域にある湾名に触れながら、簡潔に説明しなさい。

(5) 下線部(e)「社会主義」とは、財産の私有が不平等や貧困の原因であるとし、土地や機械などの生産手段の私有をやめ、国が計画的に産業活動を行っていかうとする考え方のことである。

- ① 社会主義に対して、生産手段の私有を認め、個人が自由で公正な競争のもとで産業活動を行っていかうとする考え方を何というか。解答欄にあわせて漢字で答えなさい。
- ② 公正な競争を促進するための法律として独占禁止法がある。この法律では、次の資料2の通り、不当廉売（不当に安い価格で商品やサービスを提供すること）を禁止している。これは、結局は消費者の不利益につながるからである。その理由について、【説明】の[]にあてはまるよう、あとのア～エの文を並べかえて、記号で答えなさい。

資料2

独占禁止法

第1条

この法律は、私的独占、不当な取引制限及び不公正な取引方法を禁止し、事業支配力の過度の集中を防止して、結合、協定等の方法による生産、販売、価格、技術等の不当な制限その他一切の事業活動の不当な拘束を排除することにより、公正且つ自由な競争を促進し、(中略)以て、一般消費者の利益を確保するとともに、国民経済の民主的で健全な発達を促進することを目的とする。

第2条

9. この法律において「不公正な取引方法」とは、次の各号のいずれかに該当する行為をいう。

三 正当な理由がないのに、商品又は役務をその供給に要する費用を著しく下回る対価で継続して供給することであつて、他の事業者の事業活動を困難にさせるおそれがあるもの

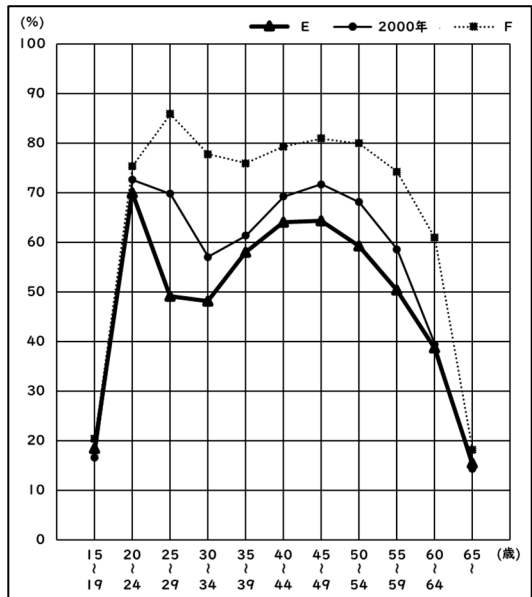
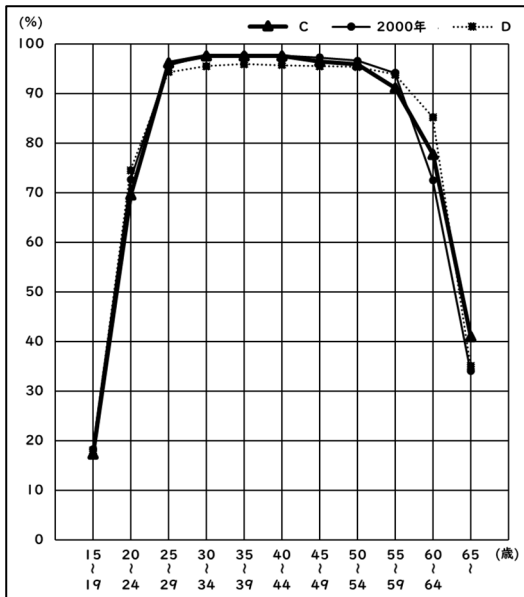
【説明】 不当廉売が禁止される理由

店Bが不当に安い価格で商品を販売し続ける → [] → []
→ [] → [] → 消費者の不利益となる

- ア 店Bでしか消費者が商品を購入できなくなる
イ 店Bに対抗するため、店Bの周辺で行き過ぎた価格競争が起こる
ウ 店Bは一転して高い価格で商品を販売する
エ 店Bと競合する店が疲弊し、閉店に追い込まれる

(6) 下線部(f)「労働」について、次の資料3・資料4は日本の年齢階層別の労働力率（人口に対する、就業者・完全失業者の合計の割合）の推移を男女別に表したもので、CとD、EとFは一方が1980年のグラフ、他方が2020年のグラフである。また資料5は、1980年～2020年の40年間の男女の労働力率について述べた文である。これらをもとに、2020年のグラフの組み合わせとしてふさわしいものを、あとのア～エから1つ選び、記号で答えなさい。

資料3 年齢階層別労働力率の推移(男性) 資料4 年齢階層別労働力率の推移(女性)



(資料3・4とも労働力調査より)

資料5

日本の女性の労働力率は、上昇傾向が続いている。1985年の男女雇用機会均等法の制定により、25歳～34歳の労働力率が大幅に向上した。また、1999年の育児・介護休業法の施行以降は、35歳～64歳の労働力率も大きく伸びている。

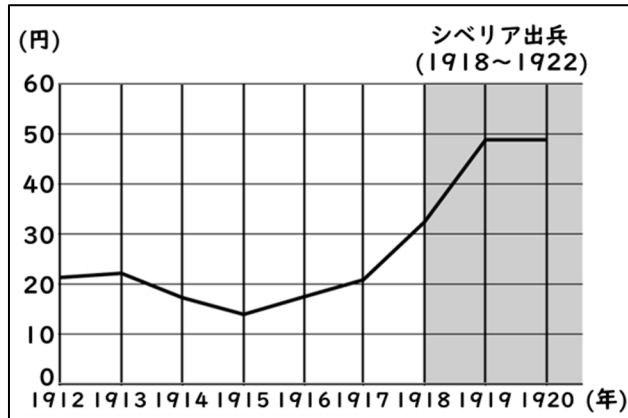
一方男性では、女性ほど大きな変化は見られないものの、25～54歳の労働力率で若干の低下がみられ、結果としてここ40年ほどで男女差は大きく縮小している。

- ア CとE イ CとF ウ DとE エ DとF

(7) 下線部(g)「1917年のロシアにおける革命」の結果、ソビエト連邦が成立した。

- ① このロシアの革命後、社会主義革命の拡大を恐れた諸国がシベリアに軍隊を送ることで合意し、日本も1918年から1922年にかけて総数7万人をこえる大軍を送った。そうした中で、日本では「米騒動」が起こることになったのだが、米騒動が起こった原因は何か。資料6をもとに簡潔に答えなさい。

資料6 玄米1石あたりの標準相場価格の推移

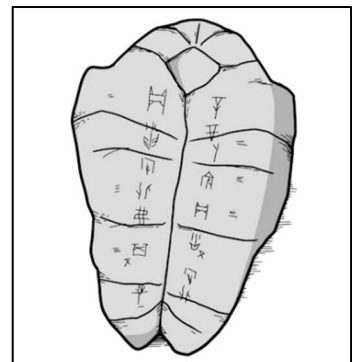


(本邦主要経済統計より)

- ② ソビエト連邦は、第二次世界大戦後の世界の覇権を巡ってアメリカと対立した(冷戦)。冷戦期に起こった次のア～エの出来事を、時期の古い順に並べかえて、記号で答えなさい。

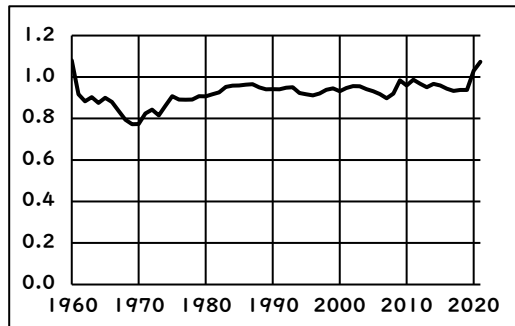
- ア 朝鮮戦争
- イ キューバ危機
- ウ ベルリンの壁崩壊
- エ アポロ11号の月面着陸

(8) 下線部(h)「殷」について、右図は、殷の時代に盛んに行われていた動物の骨等を使った占いのあとで、ここに刻まれている文字(象形文字の一種)が漢字に発展したと考えられている。この文字を何というか。解答欄にあわせて漢字で答えなさい。



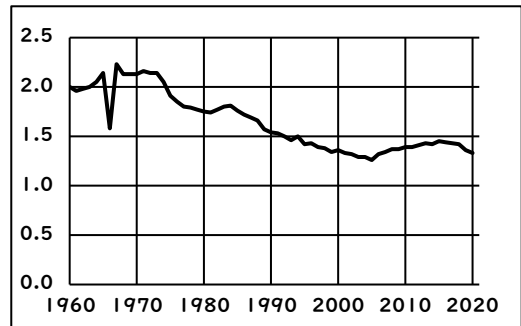
(9) 下線部(i)「日本」に関する次の資料7～資料10について述べたあとの文章ア～エのうち、正しいものを1つ選び、記号で答えなさい。

資料7 日本の防衛費(対GDP比)の推移



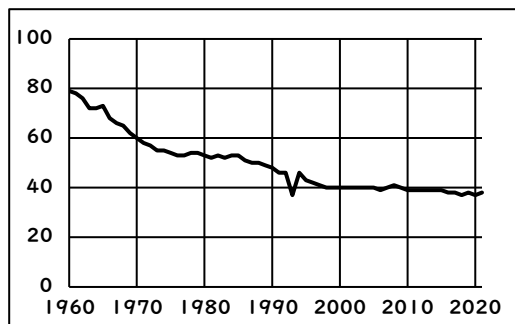
(ストックホルム国際平和研究所による)

資料8 日本の合計特殊出生率の推移



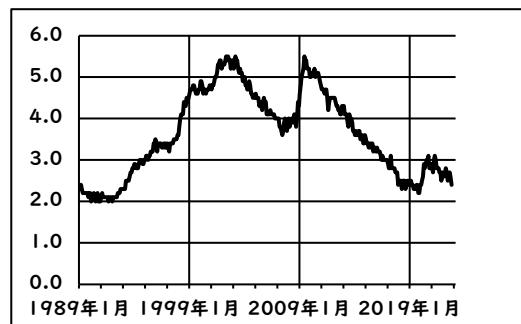
(人口動態統計より)

資料9 日本の食料自給率(カロリーベース)の推移



(食料需給表より)

資料10 日本の完全失業率の推移



(労働力調査より)

※横軸は年月、年、または年度。縦軸は出題の都合上、%等の表記を省略している。

- ア 資料7により、日本の防衛費は約60年間にわたり、GDPの約1.0倍で推移していることがわかる。
- イ 資料8により、1960年では日本の人口の約2%がこどもであったものが、2020年には約1.4%にまで低下していることがわかる。
- ウ 資料9により、日本で消費される食料のうち国産でまかなわれる分の割合は、2010年以降、カロリーベースで40%以下になっていることがわかる。
- エ 資料10により、1999年から2011年までの間の日本では、約5人に1人が失業していた時期があったことがわかる。

- (10) 下線部(j)「日本国憲法」は、成立してからこれまで、一度も改正されたことがない。ただし、条文は変えずとも、従来 of 条文に対するとらえ方を変更することによって、条文変更に近い効力を発揮させる場合がある。このことを何というか。解答欄に漢字2字をあてはめて答えなさい。

受験番号		氏名				採点					
[1]	(1)			(2)			(3)				
	(5)			(6)							
	(7)										
[2]	(1)	①			②			(2)			
	(3)	X			Y			Z			
	(4)	(a)			(b)			(5)			
[3]	I	(1)			(2)			(3)	藤原		
		(4)			(5)			(6)			
		(7)	→		→		→		(8)		
	II	(1)			(2)			(3)			
		(4)									
		(5)									
[4]	(1)				(2)			(3)			
	(4)			(5)	→		→		→		
	(6)			(7)							
	(8)										
[5]	(1)	①			②			③			
	(2)			(3)							
	(4)	①	日		時						
		②									
	(5)	①	主義								
		②	→		→		→				
	(6)										
	(7)	①									
		②	→		→		→				
(8)	文字		(9)			(10)	憲法	の変更			

受験番号	氏名	模範解答					採点	1問2点			
[1]	(1)	エ	(2)	ウ	(3)	イ	(4)	ウ			
	(5)	エ	(6)	プランテーション			カタカナ指定				
	(7)	原	油	価	格	の	変	動	5字以上		
[2]	(1)	①	カ	②	ク	(2)	エ	X~Z完答			
	(3)	X	ウ	Y	ア	Z	イ				
	(4)	(a)	促成		(b)	東海		(5)	エ		
[3]	I	(1)	ウ	(2)	ウ	(3)	藤原道長	漢字指定			
		(4)	エ	(5)	ウ	(6)	エ				
		(7)	ア → ウ → イ → エ				(8)	象	徴		
	II	(1)	カ	(2)	ア	(3)	ウ	漢字指定			
		(4)	エイブラハム=リンカン			単にリンカン, リンカーンも可					
(5)	空	襲	等	に	よ	る	民	間	人	の	
		死	者	の	激	増	民間人の原爆被害・産み控え・栄養状態悪化(飢餓)、戦地における急激な戦局悪化・戦死者増・栄養状態悪化など				
[4]	(1)	バブル			(2)	ウ	(3)	イ			
	(4)	エ	(5)	ウ → エ → ア → イ							
	(6)	ア	(7)	エ	カタカナ指定						
	(8)	消	費	税	率	の	引	き	上	げ	
[5]	(1)	①	エ	②	エ	③	イ				
	(2)	ウ	(3)	ウ							
	(4)	①	11日 10時			完答					
		②	日本が輸入している原油の大半が、ペルシア湾を通過して輸送されているから。								
	(5)	①	資本主義		漢字指定						
		②	イ → エ → ア → ウ								
	(6)	エ									
	(7)	①	シベリア出兵で米の需要が高まることを予想した商人たちによって米が買い占められ、米価が異常な高値となったため。								
②		ア → イ → エ → ウ					(8)・(10)漢字指定				
(8)	甲骨文字		(9)	ウ	(10)	憲法	解	釈	の	変	更